

湖南涉外经济学院本科教学质量报告

(2016-2017 学年)

2017 年 12 月

目 录

学校概况	1
一、本科教育基本情况	2
(一) 办学定位与培养目标.....	2
(二) 专业布局与规模.....	2
(三) 本科生源质量.....	2
二、师资与教学条件	2
(一) 师资队伍.....	2
(二) 教学经费投入.....	7
(三) 教学基础设施.....	8
三、教学建设与改革	9
(一) 专业建设.....	9
(二) 课程与教材建设.....	11
(三) 实践教学.....	12
(四) 创新创业教育.....	12
(五) 教学改革.....	13
四、质量保障体系	13
(一) 教学工作中心地位.....	13
(二) 院部教学工作评价.....	14
(三) 教学工作常态监测.....	15
(四) 专业评估工作.....	16
五、学生学习效果	16
(一) 专业知识和能力.....	16
(二) 学生就业.....	17
(三) 校内外评价.....	18
六、特色发展	18
(一) 网络课程建设全面铺开.....	18

(二) 教学改革成果显著.....	19
七、需要解决的问题	19
(一) 教学条件还需进一步改善.....	19
(二) 师资队伍有待进一步优化.....	20

学校概况

湖南涉外经济学院是经教育部批准成立的民办普通本科院校。1997年由湖南猎鹰实业有限公司投资创建；2000年经湖南省政府批准设置为高职专科学校；2005年经教育部和湖南省政府批准升格为本科院校；2009年获得学士学位授予权，同年，加入美国劳瑞德国际大学联盟。2013年通过教育部本科教学工作合格评估。

学校校园占地面积 79.32 万平方米，教学行政用房 23.77 万平方米，学生宿舍 23.01 万平方米。现有 49 个本科专业和 1 个国际合作办学本科专业；有国家级特色专业点 1 个、省级重点建设学科 2 个、省级研究中心 1 个、省级社会科学研究基地 3 个、省级特色专业 2 个、省级综合改革试点专业 2 个、省级大学生创新训练中心 2 个、省级校企合作人才培养示范基地 1 个、省级校企合作创新创业教育基地 2 个。学校有党政单位 18 个，教学科研单位 12 个。校友会 1 个。与学校签署协议联合进行人才培养、科学研究、生产服务等活动的机构 109 个，其中学术机构 31 个，行业机构和企业 78 个。

学校先后获得“中国民办教育创新与发展贡献奖”“中国优秀民办学校”“湖南省优秀民办学校”和“湖南省十佳民办学校”等荣誉称号。

一、本科教育基本情况

（一）办学定位与培养目标

学校的办学定位：高水平教学应用型国际化本科院校。学校办学层次：以本科教育为主体，适当保留少量有社会需求的专科教育。培养目标：学校致力于培养具备基本专业知识和较强的实践能力，具有国际视野和创新意识的应用型专门人才，使学生具备诚信务实、自立自强、知能并举、敬业乐群的品格。

学校坚持“质量立校，特色兴校，人才强校，依法治校”的办学思路，以培养合格的应用型人才为目标，注重学生应用能力的培养，并体现在人才培养模式、教学模式和科学研究上，致力于给学生提供多样化的课程、多样化的教学模式和多样化的实践机会。学校以国际化的视野“看世界、学世界、行世界”，依托劳瑞德国际大学联盟的平台，致力于为学生提供多语言的学习环境和国际化的优质课程，拓展学生的国际视野，提升学生的就业竞争力。

（二）专业布局与规模

2017年，学校开设本科专业49个，其中物联网工程、休闲体育、网络与新媒体为2017年新增本科专业，实际招生专业48个，数学与应用数学专业未招生，涵盖教育学、文学、理学、工学、管理学、法学、经济学、艺术学8大学科门类，已初步形成以经管专业为特色、多学科协调发展的结构合理、优势互补、多学科交叉渗透的学科专业布局。2017年学校全日制在校生总数27332人，其中本科生23923人，占全日制在校生总数的87.53%。

（三）本科生源质量

2017年，学校本科招生计划数6448人，生源省份覆盖了全国除北京、上海之外的29个省（市、区），实际录取数6309人，实际录取率为97.84%，实际报到率为93.95%。招收本省学生4510人，其中省内省外生源比约为3:1，生源结构合理。

二、师资与教学条件

（一）师资队伍

学校发挥民办高校灵活的用人机制，通过多形式、多渠道推动教师队伍建设。学校实施人才引进计划，完善了自有教师的社会保障体系，建立了一支以自有教师为主体、外聘教师为补充，相对稳定，高素质、专业化的教师队伍，能较好地满足本科教学和人才培养的需要。

1. 师资情况

截至 2017 年 9 月，学校有折合教师总数为 1256 人，其中专任教师 981 人，外聘教师 550 人，按折合学生数 27332 人，生师比为 21.76: 1。

专任教师中，“双师型”教师 195 人，占专任教师的比例为 19.88%；具有高级职称的专任教师 353 人，占专任教师的比例为 35.98%；具有研究生学位（硕士和博士）的专任教师 840 人，占专任教师的比例为 85.63%；35 岁及以下年龄教师 329 人，占 33.54%，36-45 岁教师 481 人，占 49.03%；省部级教学团队 1 个，享受国务院特殊津贴专家 6 人，省级学科带头人（培养对象）2 人，省级青年骨干教师（培养对象）24 人，校级学科带头人（培养对象）20 人，校级青年骨干教师（培养对象）132 人。

外聘教师中有正高职称 53 人，副高职称 188 人，高级职称教师占 43.82%。近两学年教师总数详见表 1。

表 1 近两学年教师总数

	专任教师数	外聘教师数	折合教师总数	生师比
2016-2017 学年	981	550	1256	21.76: 1
2015-2016 学年	911	521	1171.5	23.25: 1

教师队伍职称、学位、年龄的结构详见表 2。

表 2 教师队伍职称、学位、年龄结构

项目		专任教师		外聘教师	
		数量	比例 (%)	数量	比例 (%)
总计		981	/	550	/
职称	正高级	57	5.81	53	9.64
	其中教授	53	5.4	47	8.55
	副高级	296	30.17	188	34.18
	其中副教授	211	21.51	137	24.91
	中级	531	54.13	76	13.82
	其中讲师	409	41.69	60	10.91
	初级	36	3.67	7	1.27
	其中助教	13	1.33	5	0.91
	未评级	61	6.22	226	41.09
最高学位	博士	75	7.65	72	13.09
	硕士	765	77.98	305	55.45
	学士	131	13.35	160	29.09
	无学位	10	1.02	13	2.36

项目		专任教师		外聘教师	
		数量	比例 (%)	数量	比例 (%)
年龄	35岁及以下	329	33.54	248	45.09
	36-45岁	481	49.03	110	20
	46-55岁	132	13.46	116	21.09
	56岁及以上	39	3.98	76	13.82

近两学年教师职称、学位、年龄情况见图1、图2、图3。

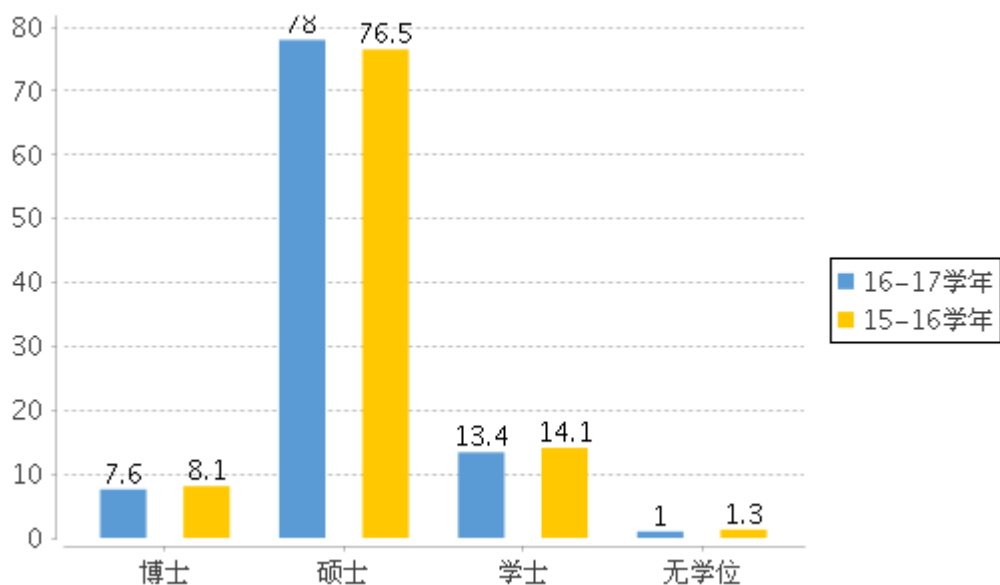


图1 近两学年专任教师学位情况

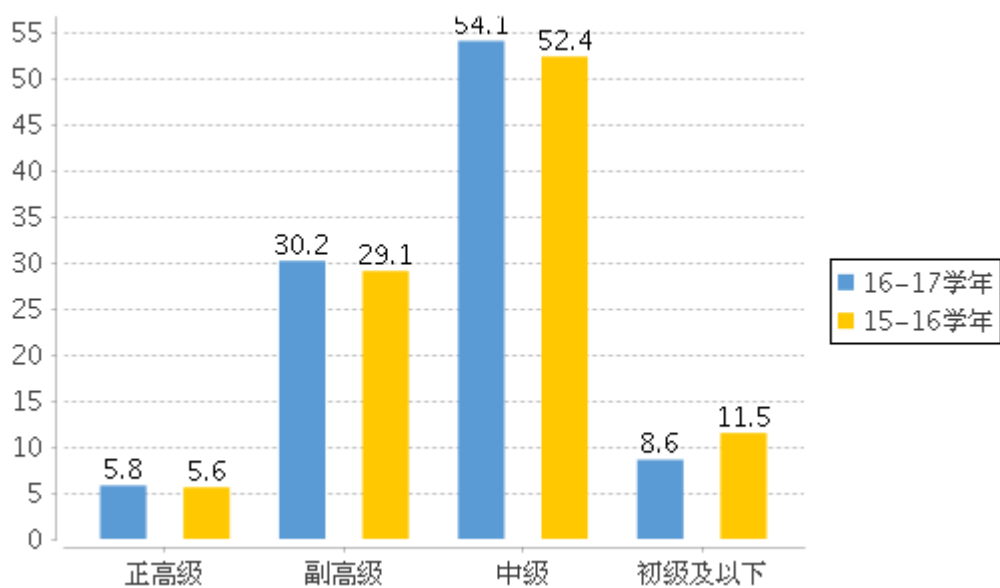


图2 近两学年专任教师职称情况

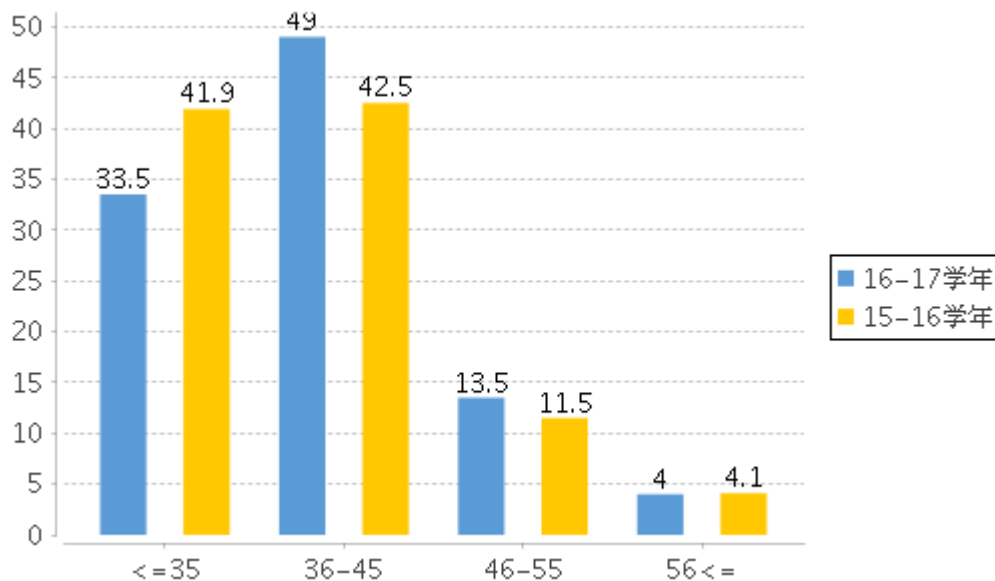


图3 近两学年专任教师年龄结构

2. 主讲教师情况

学校严把本科教学主讲教师资格关,对主讲教师的思想政治素质、学历学位、教育教学水平等方面均提出了明确要求;对新进教师进行岗前培训,新进教师均取得了高校教师资格证,有效地保证了本科教育教学质量。学校通过相关政策和制度,鼓励教授承担本科教学任务,保证了教授为本科生授课的比例,促进了本科教学质量的提高。

2016-2017 学年,高级职称教师承担的课程门数为 735 门,占总课程门数的 51.01%;课程门次数为 2945 门次,占开课总门次的 40.72%。正高级职称教师承担的课程门数为 160 门,占总课程门数的 11.1%;课程门次数为 412 门次,占开课总门次的 5.70%。其中教授职称教师承担的课程门数为 140 门,占总课程门数的 9.72%;课程门次数为 366 门次,占开课总门次的 5.06%。副高级职称教师承担的课程门数为 644 门,占总课程门数的 44.69%;课程门次数为 2534 门次,占开课总门次的 35.04%。其中副教授职称教师承担的课程门数为 489 门,占总课程门数的 33.93%;课程门次数为 1802 门次,占开课总门次的 24.92%。承担本科教学的具有教授职称的教师有 47 人,主讲本科课程的教授比例为 88.68%。

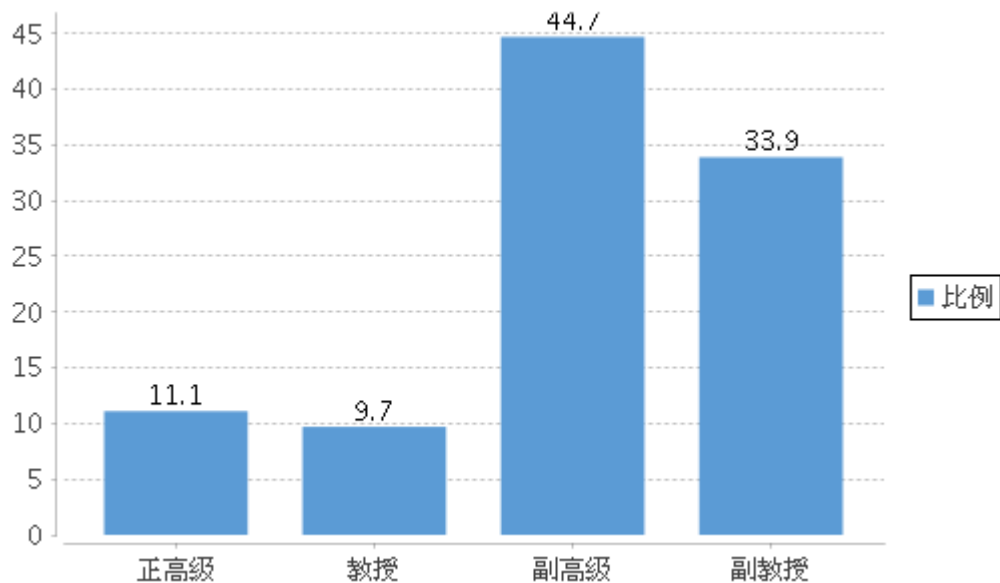


图 4 各职称类别教师承担课程门数占比

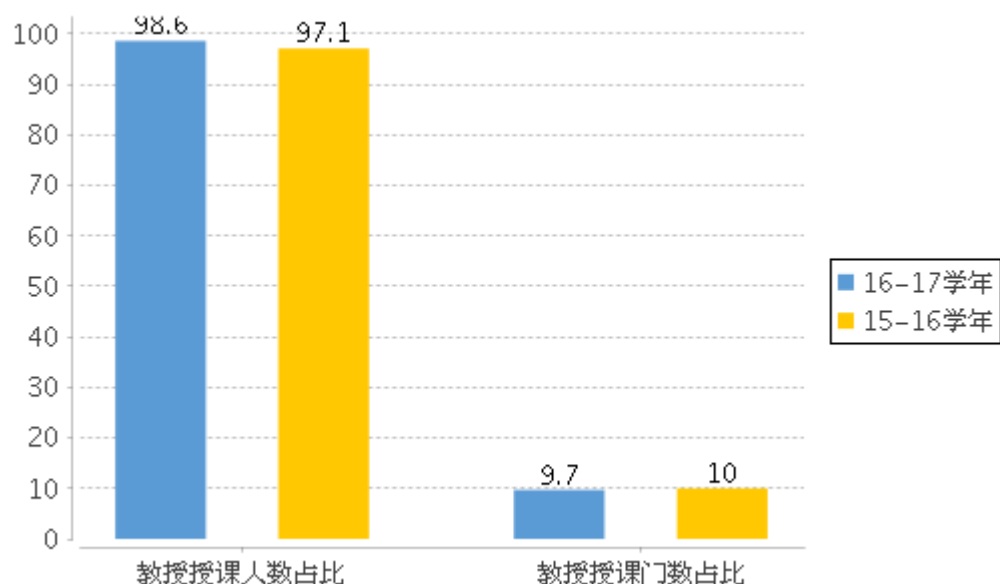


图 5 近两学年教授为本科生上课情况

本学年主讲本科专业核心课程的教授 37 人，占授课教授总人数比例的 69.81%。高级职称教师承担的本科专业核心课程 237 门，占所开设本科专业核心课程的比例为 53.50%。

3. 教师获奖情况

学校选送老师参加省高校课堂教学竞赛、省第二届信息化教学竞赛、省第二届微课大赛，获得一等奖 3 个、二等奖 2 个、三等奖 4 个。其中外语学院周红老师、体育学院成征涛老师获省高校课堂教学竞赛一等奖，周红老师被授予“湖南省普通高校教学能手”荣誉称号，信息学院彭琼老师获省第二届微课大赛一等奖。

获奖情况在全省本科院校中排名第十六名。

4. 教师教学发展

学校采取各种措施，实现教师的教学发展。制定《湖南涉外经济学院教师培训进修管理办法》（试行），明确教师教学培训的基本项目与内容，规范推荐与选拔的工作流程，全面促进教师教学发展，也为今后不断深化教师教学培训体系建设提供了有力保障。本学年，选派商学院刘宏青老师获国家留学基金委资助的“十三五”专业综合试点改革项目出国研修；选派体育学院覃立老师获国家留学基金委资助的赴美留学资格；6位教师获得2017年度公派出国留学人员资格；7位教师获得教育部（厅）相关国内访问学者资格；8位教师参加相关技能培训项目；2位教师参加实践锻炼项目。此外，组织毕博平台网络课程建设与应用培训、创新创业教育研讨会、国内访问学者学习交流等共计6次。

（二）教学经费投入

学校坚持以教学工作为中心，不断加大教学经费投入，积极改善办学条件，优先保证教学运行经费和教学改革、教学基础条件建设等专项投入，保障本科办学水平不断提高。

2016年本科教学经费支出合计4469.21万元，其中，本科教学日常运行支出为4240.1万元，本科实验经费支出为56.8万元，本科实习经费支出为172.31万元。生均教学日常运行支出为1551.33元，生均本科实验经费为23.73元，生均实习经费为71.98元。近两年生均教学日常运行支出、生均实验经费、生均实习经费详见图6。

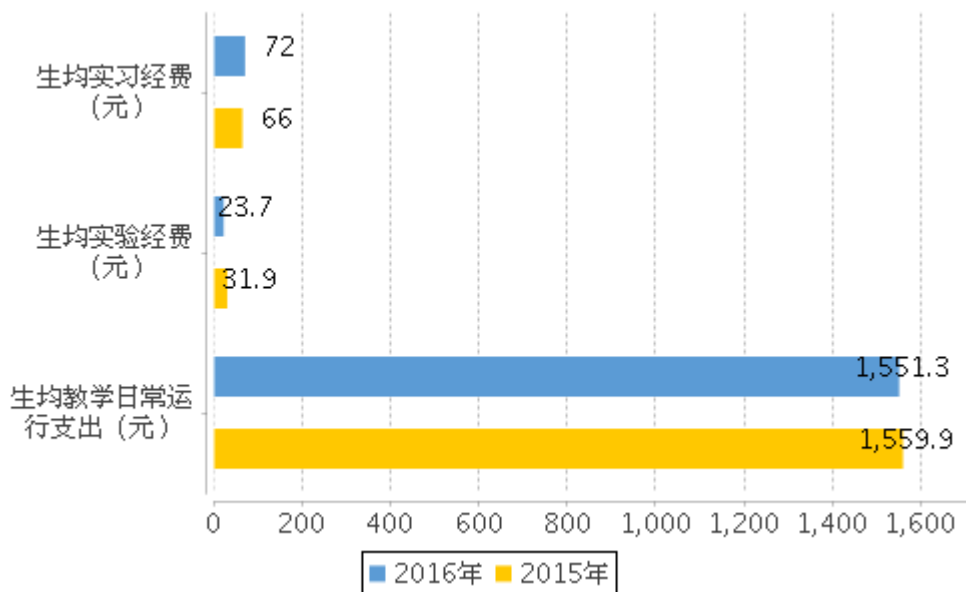


图6 近两年生均教学日常运行支出、生均实验经费、生均实习经费

（三）教学基础设施

学校继续加大教学经费投入，改善办学条件，校舍状况优良，实验设备较为先进，实习基地相对稳定，图书资料丰富多样，较好地满足了本科教学和人才培养的需要。

1. 教学用房

学校教学及辅助用房基础设施齐备，各种规格教室齐全。截止到 2017 年 9 月，学校总占地面积 79.32 万平方米，学校总建筑面积为 48.54 万平方米。

学校现有教学行政用房面积（教学科研及辅助用房+行政办公用房）共 23.77 万平方米，其中教室面积 10.07 万平方米，实验室及实习场所面积 3.95 万平方米。学生宿舍面积为 23.05 万平方米，体育馆面积 5.84 万平方米。拥有运动场 10 个，面积达到 4.1 万平方米。现有教学及辅助用房能满足教学、训练和学生课外体育活动的需要。

表 3 各生均面积详细情况

类别	总面积（平方米）	生均面积（平方米）
占地面积	793183.95	29.02
建筑面积	485378.4	17.76
绿化面积	198321	7.26
教学行政用房面积	237714.88	8.7
实验、实习场所面积	39527	1.45
宿舍面积	230463.34	8.43
体育馆面积	58353	2.13
运动场面积	40934.8	1.5

2. 教学科研仪器设备与教学实验室

学校现有教学、科研仪器设备资产总值 11005.713 万元，生均教学科研仪器设备值 0.40 万元。2016-2017 学年新增教学科研仪器设备值 445.698 万元，新增值达到教学科研仪器设备总值的 4.22%。

本科教学实验仪器设备 12881 台（套），合计总值 9428.49 万元，其中单价 10 万元以上的实验仪器设备 102 台（套），总值 2097.23 万元，生均实验仪器设备值 3938.55 元。

3. 图书馆及图书资源

截至 2016 年底，学校拥有图书馆 1 个，图书馆总面积达到 2.12 万平方米，阅览室座位数 2998 个。图书馆拥有纸质图书 1708464 册，当年新增 29043 册，生均纸质图书 62.51 册。图书馆还拥电子图书 1104044 册，数据库 37 个。藏书

内容已全部覆盖本校学科专业。

近年来，图书馆重视数字资源建设，努力打造成为馆藏文献集印刷型、电子型和网络型文献信息资源于一体的现代图书馆。图书馆陆续购进了 CNKI 中国知识资源库（包括：期刊库、博硕库、会议库、报纸库、年鉴库、统计数据库、专利库等）、维普考试资源系统、超星数字图书馆及读秀学术搜索、百科视频和新东方多媒体学习库、人大复印资料数据库、影音数字图书馆、博看期刊等学术资源库。并作为湖南省高校数字图书馆的成员馆，共享其平台中 27 个数据库。

4. 信息资源

学校实现校园网高速互连互通，校园网络性能良好、功能相对完善、覆盖面广。学校校园网主干带宽达到 1000Mbps。校园网出口带宽 14610Mbps。网络接入信息点数量 29710 个。电子邮件系统用户数 1505 个。

基于校园网平台，学校搭建了多个应用系统支持学校的教学与管理，为师生提供服务，如教务系统、精品课程平台、网络教学平台、数字图书、移动图书馆、校园一卡通、迎新系统、教学和考试监控系统、在线缴费系统、收费系统、财务系统、资产管理系统、物业服务系统、客户关系管理系统、电子邮件系统、文件共享服务器、办公自动化系统等。管理信息系统数据总量 47GB。信息化工作人员 24 人。

三、教学建设与改革

（一）专业建设

学校坚持“高水平教学应用型国际化本科院校”的办学目标，按照“控制规模，适度发展，注重内涵，狠抓质量”的专业发展思路，始终围绕应用型人才培养这条主线，不断加强专业内涵建设。

1. 人才培养方案修订

为了构建基于应用型人才培养的课程体系和专业培养方案，学校从 2014 年 11 月开始，历经近 2 年时间，各专业通过对用人单位、兄弟院校和毕业生的三方深入调研论证，按照适应市场需求、突出能力导向、彰显专业特色、促进个性发展的指导意见，全面完成了 49 个本科专业人才培养方案的修订。在 2016 版本科人才培养方案中，学校大胆改革公共类课程的设置，加大了实践教学的学分比例(见表 4)，设置创新创业素质项目学分，构建了适应经济社会需求、适合学生发展、彰显专业特色的课程体系和应用型人才培养模式。

表 4 全校各学科 2016 级培养方案本科专业培养方案学分统计表

学科	必修课学分比例	选修课学分比例	实践教学学分比例	学科	必修课学分比例	选修课学分比例	实践教学学分比例
经济学	73.92	22.84	30.67	工学	73.77	22.98	35.37
法学	77.03	19.73	27.84	艺术学	78.20	18.55	50.14
教育学	87.91	8.79	56.59	管理学	74.16	22.84	32.10
文学	72.30	22.89	28.98				

2. 优化专业结构

学校主动适应长沙及湖南地区新经济发展的需求，采取增设新专业、建立专业退出机制、灵活设置专业方向等措施，不断优化专业布局，改善专业结构。2017年，新开设了物联网工程、网络与新媒体、休闲体育三个本科专业，目前，学校共有 49 个本科专业，其中 1 个国家级特色专业，2 个省部级优势专业，2 个省级“十三五”专业综合改革试点专业，基本形成了以经、管、文、艺为主，各学科协调发展的格局。此外，我校专业带头人总人数为 47 人，其中具有高级职称的 40 人，所占比例为 85.11%，获得博士学位的 19 人，所占比例为 40.43%。

3. 重点专业和综合改革试点专业建设

学校重视特色专业的培育工作，按照突出重点、培育特色、全面提高的建设思路，从 2014 年开始，启动重点专业和重点建设专业的建设，在经费投入、师资引进、条件建设、教学改革项目立项等方面予以重点支持，初步建设了一批具有示范和辐射作用的特色优势专业，全面带动其他专业的建设和发展。到目前为止，学校立项建设了 4 个重点专业和 6 个重点建设专业，其中社会体育指导与管理专业为国家级特色专业，国际经济与贸易、电子信息工程专业为“十三五”省级专业综合改革试点专业，机械设计制造及其自动化为校级重点专业，产品设计、文化产业管理、音乐学、会计学、英语、物流管理 6 个专业为校级重点建设专业。

4. 专业建设规划编制

为了客观总结“十二五”专业建设取得的成绩及不足，科学谋划“十三五”专业发展蓝图，理清下一步专业建设的思路，确定专业建设重点，促进专业建设水平和人才培养质量的进一步提升，学校于 2016 年 11 月启动了“十三五”专业建设规划的编制工作，经过深入的研讨、充分的论证以及反复的修改完善，目前 9 个学院“十三五”专业整体发展规划和 49 个本科专业“十三五”专业建设规划编制工作

已经完成，这对全面推进我校专业内涵建设具有重要的意义。

（二）课程与教材建设

1. 制定网络课程建设规划

为推进现代信息技术与课堂教学改革深度融合，2016年学校完成了毕博(BlackBoard)网络教学管理平台的建设，为开展网络课程建设和课堂教学改革提供了很好的平台。同时制定了《湖南涉外经济学院关于开展网络辅助教学建设的意见》等文件，明确了建设目标、思路、措施与标准。先后投入100多万元，分阶段、有步骤地推进网络课程建设，目前建设有1门国家级精品在线开放课程(评审中)、6门省级精品课程，2门名师空间课堂项目，24门校级精品(双语)课程，32门毕博平台网络教学课程，基本覆盖了各个专业的一些核心课程，在教学内容与课程体系改革中起到了很好的示范作用。

2. 加大选修课比重

根据专业发展实际，结合学生个性需求，在2016版本科生人才培养方案的制定中逐步加大了选修课的比重，开设了足够数量的选修课供学生选修。本学年学校共开设素质教育选修课136门，引进尔雅通识教育网络课程15门，确保每个学生选修6个学分公共选修课，各专业选修课学分占总学分的比例平均为20%左右。

3. 修(制)定课程教学大纲

课程教学大纲是与人才培养方案相配套的教学指导性文件。我校2016版本科专业人才培养方案在课程设置上有较大的变化，一方面对现有课程进行了全面的整合与更新，另一方面增加了一些新课程，为进一步明确教学质量标准，规范教学质量管理，提升教学质量，学校全面启动了课程教学大纲的修(制)订工作，目前已基本完成10个重点(建设)专业课程教学大纲的编制，为明年其它普通专业和公共课课程教学大纲修(制)订工作积累了经验，也为整体提高学校课程教学大纲的质量奠定了坚实的基础。

4. 教材建设

学校制定了《湖南涉外经济学院教材建设与管理办法》，加强了教材选用和质量监管工作，2016年选用近三年出版的国家、省(部)级规划教材、优秀教材的比例达21%，较好地满足了教学需要。同时积极鼓励教师编写应用型本科教材和特色教材，2016年我校教师作为第一主编出版优秀教材9部。

（三）实践教学

1. 实验教学

结合专业发展和应用型人才培养的需要，新制定的 2016 版人才培养方案调整了专业课程中实验学时所占比例，本学年本科生开设实验的专业课程由原来的 351 门增加到了 460 门，增幅比为 31.05%，学生实践动手能力得到了较好的锻炼。

2. 本科生毕业论文（设计）

本学年有 6003 名学生参与毕业论文（设计），我校共有 591 名指导教师参与了本科生毕业论文（设计）的指导工作，其中具有副高及以上职称的人数占 44.38%，平均每位教师指导学生人数为 10.16 人。为加强本科毕业论文（设计）的管理，使各环节的工作规范化，保证毕业论文（设计）质量，学校就工作流程与时间安排、工作要求和毕业综合训练改革等事项均做出了具体安排。此外，学校组织开展了毕业论文（设计）专项检查，对毕业论文（设计）组织与管理工作和毕业论文（设计）过程材料进行督促整改，2017 届论文成绩合格率达 99.97%。

3. 实践教学基地

学校重视实习与教学实践基地的建设和发展，通过建立广泛和稳定的校外实践教学基地和校内校企合作人才培养基地，大力推动应用型本科教学的高素质创新人才的培养，解决学生实习实训的问题，本学年，共建有校外实习、实训基地 173 个，全年共接纳实习学生 6559 人次。

（四）创新创业教育

为进一步推进创新创业教育改革，学校制定了《湖南涉外经济学院创新创业教育改革实施方案》，在 2016 版人才培养方案的修订过程中，要求各专业把创新创业教育融入专业教育中，通过讲座或课程的形式，培育学生创新精神和创业意识，引导学生将创新创业活动与所学专业结合起来，而且要求全校开设《大学生就业创业指导》公共必修课，鼓励广大教师面向全体学生开设创新创业类公共选修课程。将创新创业教育理念融入课程教学大纲编制指导性意见。教务处会同学生工作处（团委）、招生就业办共同举办我校首届大学生创新创业实践优秀成果展示与交流活动，在校内引起了较大的反响。学校设立创新创业教育机构 1 个，创业示范基地 1 个，创新创业教育实践平台 1 个，拥有创新创业教育专职教师 4 人，创新创业教育导师 28 人，开展创新创业讲座 23 次，有 1300 人次参加了创新创业教育机构的培训，开展创业培训项目 15 个。

（五）教学改革

2016-2017 学年，学校教学成果和教改项目实现较大突破。在第十一届省级教学成果奖的评审中，我校共获得 3 项省级教学成果二等奖，2 项省级教学成果三等奖，校内也评选出了 7 项校级教学成果奖；2016-2017 学年，有 29 个教学改革研究项目获得省级立项；28 个省级大学生研究性学习和创新性实验计划项目立项，其中 10 个获批为国家级创新创业训练计划项目，所有项目学校均按 1:1 经费配套支持。

四、质量保障体系

学校坚持教学工作中心地位，健全教师教学工作激励机制，积极完善以二级学院教学工作评价为主线的教学质量监控体系，建立人才培养质量的长效机制，着力推动人才培养质量的提高。

（一）教学工作中心地位

1. 校领导重视本科教学工作

坚持校领导分工联系学院制度和工作机制，定期深入联系学院了解教学状况，指导教学工作，及时协调解决教学中的实际问题和困难。校长办公会定期讨论和研究本科教学工作，解决涉及专业建设、教学改革和教学质量的重大问题，2016-2017 学年，校长办公会共讨论本科教学工作 13 次，所涉及的主要内容有：审议通过本科教学的管理制度文件；研究学校学科与专业建设有关问题；研究开展国际合作办学有关事宜；审议修订大学生学籍管理规定等。坚持每两周召开一次教学工作例会，由主管教学工作副校长组织，布置工作，交流情况，及时讨论和解决日常教学工作中的问题。2016-2017 学年共组织召开教学工作例会 18 次。

2. 完善教学工作激励机制

开展教师教学工作业绩考核，修订了方案，规范了考核程序，强化了考核纪律，进一步完善了考核机制。在教师教学工作业绩考核的基础上，开展教学优秀奖评选。对教学工作业绩考核成绩突出的教师进行表彰奖励。促进教师投入教学，努力提高教学质量。2016 年有 907 人参加教师教学工作业绩考核，其中外聘教师 85 名，“优秀”等级教师 192 名；“良好”等级教师 355 名；“不合格”等级教师 10 名，获得“教学优秀奖”共 91 人，奖励金额达到 36.4 万元。组织第二届“卓越教师”评选，共有 5 位教师荣获第二届“卓越教师”荣誉称号，每人奖励 1 万元。

落实教授副教授给本科生授课工作，将授课情况纳入年度教学工作考核范围，2016-2017 学年主讲本科课程的教授占教授总数的 88.68%，教授讲授本科课程占总课程数的 7.42%。

3. 召开实践教学工作会议

2016 年 11 月，学校召开了实践教学工作会议，会议主题是“完善实践教学体系，规范实践教学管理，提高应用型人才培养质量”。会上由分管教学工作的白解红副校长作了《凝心聚力，多管齐下，推进实践教学改革，提升人才培养质量》的专题报告，同时，邀请湖南省教育厅高教处唐利斌处长作了《以提高质量为目标，切实改进和加强高校实践教学工作会议》的报告。会议的召开为进一步促进实践教学改革，完善实践教学育人体系，加强应用型人才培养奠定坚实基础。

4. 学校中层干部听评课制度

每学期第一节课，全体中层以上干部深入课堂教学一线听课并评价，了解教学情况，促进课堂教学质量提升。2016-2017 学年，学校全体中层以上干部完成听课 132 节次，其中评价结果为良好及以上的占 94.35%。

（二）院部教学工作评价

1. 实施二级学院教学工作评价

学校对二级学院实施教学工作评价，形成一年一实施一修订的动态评测与改进机制。将过去零散的、不成体系各类教学工作检查、评比、评估等教学质量监控活动，如日常教学巡查、督导评教、学生评教、试卷检查、毕业论文（设计）检查、学科竞赛等等串联起来，形成一个有机的二级学院教学工作评价体系。在目标上，优化人才培养质量生成的各主要环节，提升人才培养质量；在功能上，促进教学管理重心下移，发挥二级学院教学质量管理的主体作用；在内容上，体现教学工作状态评价，其核心在于“教与学”，即教师教学与学生学习效果，重点在于“建与改”，即教学建设与教学改革，关键在于“规与管”，即教学思路与教学管理；在方法上，通过听取汇报、审核数据和实地考察，查教学过程中自然形成的材料，看教学工作原貌；在结果上，以数量形式体现最终评价结果，按得分高低对二级学院的年度教学工作排名公布，并将其作为奖惩的依据。评价方案共设置了 6 个一级指标、28 个二级指标、40 个观测点，其中审核数据指标占到四分之三。2016 年评价主要通过听取汇报、审核数据、实地考察等方式进行，其中听取汇报部分根据各被评单位在 2016 年人才培养方案评审得分进行评价；审核数据部分由各被评单位及学校相关职能部门提供相关指标的状态数据，汇总初审后由专家组审定；实地考察部分由专家组深入各二级学院查阅相关材料、了解有

关情况，并对相关指标进行评价。2016年总奖金达到36万元。

2. 发布《湖南涉外经济学院教学质量监控与评价报告（2016年）》

学校年度教学质量报告（白皮书），作为学校教学建设与教学质量管理工作的重要参考，连续出版了4个年度。2016年度报告从教学工作总体情况、二级学院教学工作评价、二级学院教学工作状况、教师教学工作业绩考核、教学质量监控专项工作等方面介绍了学校2016年教学质量监控与评价工作情况以及所取得的主要成绩，对2015、2016年的情况进行了比较，并分析了各主要指标近4年的得分情况，为我校教学工作的持续改进提供了有益借鉴。

（三）教学工作常态监测

1. 日常教学巡查

为深入教学场所了解一线教学情况，组织教务处、教学质量监控与评估中心全体人员每月开展一次全校性教学巡查，2016-2017学年，开展月度教学巡查共10次，开展校内实践教学巡查66次，同时对2个校外实习点进行了实地巡查，巡查情况均通过教学简报予以通报。

2. 专项教学检查

为了加强对教学工作的动态监控和过程管理，及时发现、解决教学中存在的问题，反映“常态”的教学情况，学校坚持开展试卷、毕业论文（设计）专项检查工作。2016-2017学年，共抽查381门课程考核试卷以及各院(部)的考试管理材料，并给出了定量与定性评价；共抽查2016届本科毕业论文295篇，对抽检学生的论文（设计）质量、过程材料质量及学院论文（设计）管理质量进行了认真检查和审核，并提出了整改意见。

3. 基于学生学习成效的网上评教

开展2016-2017学年学生网上评教工作，及时发布评教情况通报，向各学院公布被评教师评价得分，本学年评教覆盖率为88.88%，其中评价结果为良好以上的占99.42%。同时针对学生网上评教存在的问题，组织了大学生网上评教工作问卷调查的专题调研，收集学生对网上评教工作的意见和建议，为下一步改进评教工作提供支持。

4. 教学督导工作

坚持督查以课堂教学常规为主的教学行为规范的执行情况，将全校课堂教学的测评统计和违纪情况按月总结，制成专表，报告学校主管领导。全面建立并健全全校教师课堂教学听课评分成绩登记库，为学校的有关考核评价工作提供资料

与数据。加大了教学督导听课的覆盖面，2016-2017 学年学校教学督导随堂听课 4088 节，1520 人次，其中评价结果为良好以上的占 98.02%；

5. 学生教学信息员工作

2016-2017 学年，完成新一届信息员的选聘工作，通过广泛宣传，经初试、复试等环节，最终 150 名来自全校 11 个学院的同学成为新一届学生教学信息员。同时，进一步理顺学生教学信息员工作职责，加强考核，建立月度工作总结交流会制度，促进工作顺利开展。本学年，学生教学信息员收集信息 16255 条。同时，开展有关大学生学情的专项调研，反响良好。

（四）专业评估工作

1. 完成新专业评估

按照湖南省教育厅 2017 年全省普通高等学校专业办学水平评估和新增学士学位授权学科专业评估工作的精神，学校组织指导新专业的自评自建工作，召开专题会议，组织指导各专业相关评估材料的撰写，组织专家对专业评估支撑材料进行专项检查，完成了电子商务、国际商务、行政管理专业办学水平评估工作，三个专业的评估结论为合格。

2. 启动本科专业综合评价

2017 年，我校英语、计算机科学与技术、会计学 3 个专业参加湖南省普通高校本科专业综合评价试点。3 月，召开了专业综合评价工作动员大会，同时，印发了《湖南涉外经济学院本科专业综合评价工作实施方案》，正式启动了迎评促建工作。

五、学生学习效果

（一）专业知识和能力

1. 应届本科生毕业与学位授予率

学校重视本科人才培养质量，学生专业知识较扎实，专业技能较过硬，整体综合素质较强，应届毕业生毕业与学位授予情况良好。2017 届本科毕业生 6068 人，符合毕业条件的 6013 人，毕业率为 99.09%；学位授予率为 99.40%。2017 届毕业生体质测试达标率 93.00%。

2. 学科竞赛

学校大力支持各专业学生参加学科竞赛活动，2016-2017 学年学生参加各级各类学科竞赛取得优异成绩，获国家级奖励 69 项、省级奖励 236 项、校级奖励 188 项。每一类项目基本组织了校内选拔赛，学生参与面广，受益面大，如传统

的“新苗杯”英语演讲比赛，2016年参赛学生达到5019人。在第七届全国大学生机械创新设计比赛中获湖南省一等奖1项，二等奖1项，在2017年全国商业精英挑战赛会计与商业管理案例竞赛大陆地区总决赛中获一等奖1项，二等奖1项，三等奖1项，并获得最佳院校组织奖；在全国高校商业精英挑战赛流通业创新实践竞赛暨第三届海峡两岸大学生流通业经营模拟大赛大陆地区决赛获一等奖2项，二等获3项，第七届“蓝桥杯”全国软件和信息技术专业人才大赛一等奖3项；在第四届湖南省大学生工程训练综合能力比赛中获得一等奖2项、二等奖2项。

3. 英语、计算机等级考试通过率

2017届毕业生英语等级考试累计通过率情况：英语专业四级为40.17%；大学英语四级为54.01%；英语应用能力考试为72.40%。全国计算机等级考试累计通过率为73.90%。

（二）学生就业

学校高度重视毕业生就业工作，抓实“一项工程”（就业工作“一把手”工程），围绕“两个目标”（提高就业率、提高就业质量），创新“三大机制”（导师制、就业工作责任制、困难学生就业帮扶制），落实“四项保障”（机构保障、人员保障、经费保障、制度保障），帮助毕业生顺利就业。学校就业工作主要有以下特点：

一是2017届本科毕业生总体就业情况良好，初次就业率为90.44%。

二是2017年应届本科毕业生107人考取硕士研究生，其中有56人被985、211大学录取。外国语学院的张裕琪同学考取英国爱丁堡大学。应届本科毕业生考取公务员53人。

三是毕业生适应岗位较快，发展空间广阔。由于学校注重为地方经济发展培养应用型人才，所开设课程实用性较强，所以毕业生具有良好的社会适应能力。学校委托第三方麦可思数据有限公司，对毕业生进行了跟踪调查。从近2年毕业生就业去向结果看，10%左右的毕业生进入了政府机关，85%左右的毕业生进入了企事业单位，5%左右的毕业生继续深造（见表5）；毕业生就业地区流向集中在中南地区、华南地区、华东地区，留湖南就业人数占协议就业毕业生总数的53.9%，为湖南地方经济的发展提供了良好的智力支持。

表5 2016-2017届毕业生就业去向构成分布统计表

毕业去向分布	2016 届		2017 届	
抽样人数	2390 (人)		2342 (人)	
就业去向	人数 (人)	比例 (%)	人数 (人)	比例 (%)
受雇全职工作	2036	85.2	2002	85.5
受雇半职工作	31	1.3	26	1.1
自主创业	97	4.1	76	3.2
毕业后入伍	1	0.0	8	0.3
正在读研和留学	58	2.4	71	3.0
准备读研和留学	45	1.9	47	2.0
其他	122	5.1	112	4.8

注：表中比例均保留一位小数，由于四舍五入，相加可能不等于 100%。

（三）校内外评价

学校通过问卷、电话、电子邮件、实地考察等形式收集用人单位的意见。从调查问卷的总体情况来看，用人单位对学校的办学思想、人才培养的质量、毕业生的知识能力都给予了较高的评价，对学校毕业生的总体满意度达到 93.00% 以上。用人单位普遍认为学校的毕业生思想素质好，基础理论扎实，综合能力强，协作精神好。

六、特色发展

（一）网络课程建设全面铺开

学校主动适应信息技术发展趋势，先后投入 100 万余元，引进和建设了国际知名的毕博网络课程建设平台，制定并发布了《湖南涉外经济学院关于网络教学课程建设的意见》《关于开展毕博平台网络课程建设的通知》等文件，加强课程信息化建设。2017 年组织评审并立项建设了校级网络教学课程 32 门，给予每门课程 5000 元启动经费资助，中期检查通过后再追加建设经费 5000 元。为了便于广大教师使用毕博网络平台建设网络教学课程，学校以工作坊的形式邀请企业技术专家或高校同行定期开展了 4 期毕博网络平台技术培训，广大师生积极参与网络教学课程建设与改革，目前正在建设的各类网络课程近 80 门，覆盖了大部分本科专业的主要核心课程，初步形成了通识尔雅课程、校级网络教学课程、校级双语课程、校级精品课程、省级名师空间课堂课程、省级精品课程、国家级精品

在线开放建设课程等多形式、多层次、覆盖面广、受益面大的课程体系，在学校课程信息化建设与应用中发挥了引领和示范作用。

（二）教学改革成果显著

本学年度 16 个项目获批为湖南省普通高等学校教学改革研究项目立项（其中普通教育类项目 13 个，公共外语类项目 2 个，继续教育类项目 1 个），23 个省级教学改革研究项目通过结题验收，其中 3 个项目验收结果为优秀。本年度立项建设校级教学改革研究项目 24 项，其中自选项目 18 项，招标项目 6 项，8 个项目通过中期检查，40 个项目通过结题验收。“《EDA 技术》教学内容与课程体系改革项目”获批为教育部产学合作协同育人项目，填补了我校该类项目的空白。28 个项目获批为湖南省大学生研究性学习与创新性实验计划项目，11 个项目获批为国家级大学生创新创业训练计划项目，创造了我校新的记录。为了激励广大教师深化教育教学改革，创新人才培养模式，努力提高教育质量，学校组织评选了 2016 年度校级优秀教学成果奖，授予“GBL 和 PBL 教学模式的大学计算机课程体系建设探索与实践”等 7 个项目为 2016 年度湖南涉外经济学院校级教学成果奖获奖项目，其中一等奖 2 项，二等奖 2 项，三等奖 3 项。在第十一届湖南省高等教育省级教学成果奖评选中，学校共荣获省级优秀教学成果奖 5 项，其中省级二等奖 3 项，省级三等奖 2 项，获奖数量与质量均实现了新的突破，在省内同类院校中处于领先水平。

七、需要解决的问题

一年来，学校进一步明确了办学思路和人才培养类型，不断强化应用型人才的办学定位。在师资队伍建设、教学条件与利用、专业与课程建设、质量管理、学风建设和教学质量保障等方面都取得了长足的进步。但是，面对新时代教育变革的需要，面对社会需求对人才培养的新要求，学校在教学条件、师资队伍、实践教学等方面还存在不足，需要我们加强教学改革与建设的步伐，以便更好地适应时代进步与社会发展。

（一）教学条件还需进一步改善

一方面，民办院校资金来源单一，办学经费比较紧张，学校教学条件在一定程度上难以满足发展需求，尤其是教学行政用房和教学科研仪器设备与满足专业

教学需要还存在较大差距。另一方面，现有教学资源尚需加大整合力度，以提高教学条件的利用率。学校将努力推进综合教学楼的建设并争取尽早投入使用。持续加大教学经费投入，坚持每年投入不低于 1000 万元，用于实验（训）室建设与教学仪器设备的添置，以期较大改善学校实践教学条件；加大对图书资源购置的投入，更好地满足学生的需要。同时，统筹考虑学科专业之间的联系，共享教学资源，提高教学仪器设备的利用率。

（二）师资队伍有待进一步优化

学校虽然一直重视师资队伍建设，但近年来，由于其他高校加大人才引进力度，学校师资队伍的建设遇到了一些问题，部分骨干教师流动，新进教师数量也无法满足学校发展的需要。师资队伍结构不够合理，部分专业教师的年龄、职称、学历分布不太平衡，少数专业授课教师中兼职教师所占比例相对过高。学校现有的薪酬体系难以调动教师工作积极性，更难以引进高层次人才。教师工作热情不够高，创新不够，涉外归属感和主人翁意识有待增强。“双师型”教师数量偏少，具有生产管理和工程实践背景的教师数量不多。在教师培养机制上，学校产学研合作教育相对滞后，教师参与实践锻炼的机会不多。2018 年，学校将继续以教师教学发展中心为平台，加强教师的培养培训，重点推进“双师型”教师队伍建设。同时改革薪酬体系，完善教学激励机制，加大教学奖励力度，稳定教师队伍。继续引进高层次人才，不断优化教师队伍结构。